

# Værdibærer rapport

---



Udarbejdet af Bülow Management A/S

Tenna Jacobsen, Rådgiver

Gennemført juni 2010



# Indholdsfortegnelse

1	Forord.....	1
2	Overordnede resultater .....	3
2.1	Svarstatistik .....	3
2.2	Scores .....	3
3	Resultater fra MAA 1.....	4
4	Værdier fordelt på alder.....	7
4.1	Åbenhed .....	7
4.2	Retfærdighed .....	7
4.3	Kompetence .....	8
4.4	Pålidelighed .....	8
5	Værdier fordelt på anciennitet .....	9
5.1	Åbenhed .....	9
5.2	Retfærdighed .....	9
5.3	Kompetence .....	10
5.4	Pålidelighed .....	10
6	Værdier fordelt på jobprofil .....	11
6.1	Åbenhed .....	11
6.2	Retfærdighed .....	11
6.3	Kompetence .....	12
6.4	Pålidelighed .....	12
7	Værdier fordelt på ledere .....	13



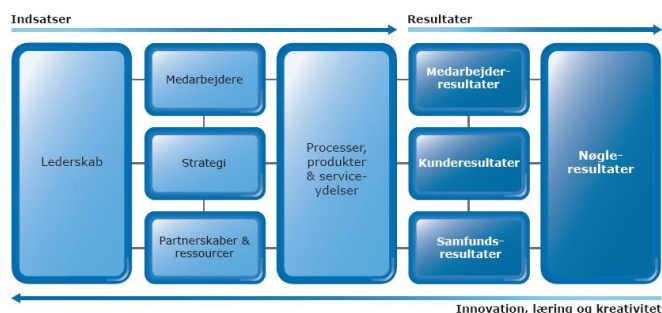
# 1 Forord

Denne rapport indeholder resultaterne for værdibærerspørgsmål fra medarbejdertilfreds- og arbejdsmiljøanalyse gennemført for HUI A/S i juni 2010.

Værdibærerrapporten anvendes i HUI A/S til, at sikre fuld implementering af det samlede værdisæt i HUI A/S. Rapporten anvendes som analyse- og arbejdsredskab for Værdibærerne.

Hver medarbejder tager stilling til en række udsagn, der relaterer sig til oplevelsen af værdierne i HUI A/S.

I Business Excellence modellen referer Værdiebæreranalysen sig til den syvende, af de 9 kriterier – medarbejderresultater - og er derfor en analyse, der indikerer succes og resultater med udbredelse af strategi og politikker og herunder værdier, baseret på medarbejdernes behov og forventninger.



Excellente virksomheder værdsætter deres medarbejdere og skaber en kultur, der er præget af empowerment for, på en afbalanceret måde, at opnå organisatoriske og personlige mål.

Herunder fokuseres der bl.a. på;

- Vi har de færdigheder og kompetencer der er nødvendige for at opfylde HUIs mission, vision og strategiske mål.
- Vi har en kultur hvor medarbejdernes troskab, færdigheder, talenter og kreativitet udvikles og værdsættes.
- Vi udnytter medarbejdernes fulde potentiale, og sørger på den måde for at alle medarbejdere bidrager til egen og HUIs succes.
- Vi sikrer at medarbejdernes mål stemmer overens med virksomhedens mål.
- Vi fremmer HUIs udvikling gennem vores fælles værdier, ansvarlighed og en kultur der er præget af tillid og åbenhed.
- Vi motiverer vores medarbejdere til at være ambassadører for virksomhedens fortsatte succes.

I analysen er scoren inddelt efter business excellence standarden der ses nedenfor;

<b>Score</b>	<b>Betyder</b>	<b>Uddybende tolkning</b>
<b>4.41 – 5.00</b>	<b>Unikt</b>	<b>Excellence</b>
<b>4.21 – 4.40</b>	<b>Meget højt</b>	<b>Enkelte muligheder for forbedring</b>
<b>4.01 – 4.20</b>	<b>Højt</b>	<b>Nogle muligheder for forbedring</b>
<b>3.61 – 4.00</b>	<b>Middel</b>	<b>Gode muligheder for forbedring</b>
<b>3.41 – 3.60</b>	<b>Lavt</b>	<b>Store muligheder for forbedring</b>
<b>1.00 – 3.40</b>	<b>Meget lavt til uacceptabelt</b>	<b>Meget store muligheder for forbedring</b>

Anvend gerne ovenstående forklaring når scorerne læses igennem, til hjælp og brug ved prioritering af indsatsområder.

## 2 Overordnede resultater

### 2.1 Svarstatistik

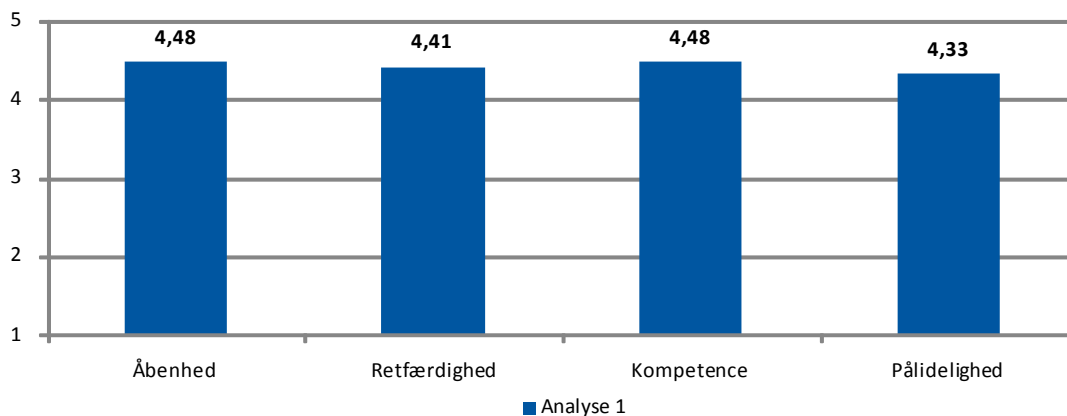
Svarstatistik			
Navn	Besvarelser	Medarbejdere	Procent
x	11	11	100%
x	3	3	100%
x	2	2	100%
x	11	12	92%
x	8	8	100%
x	3	3	100%
x	16	16	100%
x	7	11	64%
x	8	8	100%
x	0	0	-
x	7	7	100%
<b>Samlet</b>	<b>76</b>	<b>81</b>	<b>94%</b>

HUJ har i denne analyse opnået en svarprocent på 94 %. Dette er en meget flot svarprocent, der giver mulighed for at anvende analysen optimalt til prioritering af indsatsområder.

### 2.2 Scores

Scores fordelt på de 4 værdier i HUJ A/S.

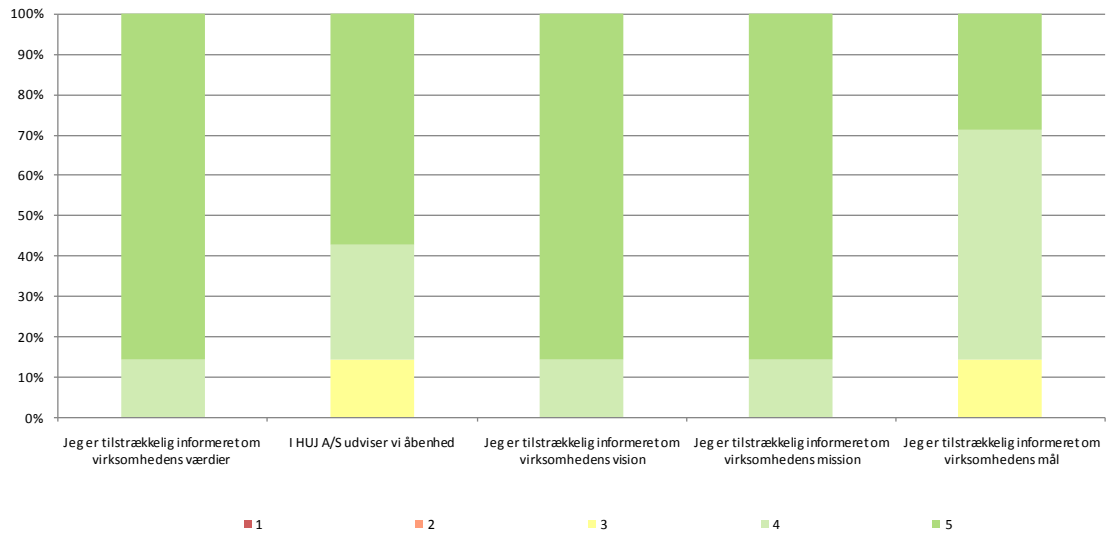
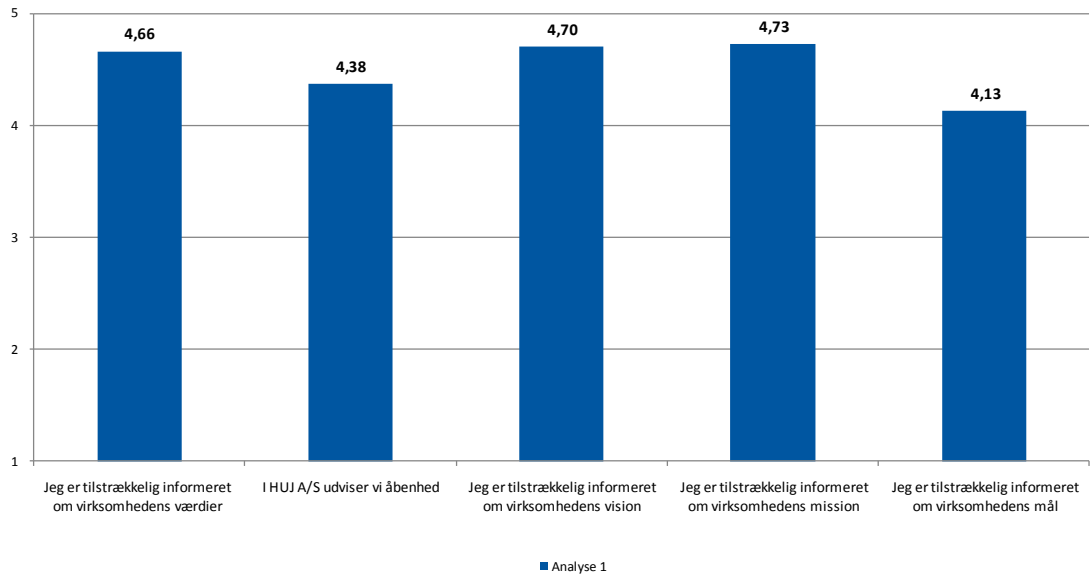
Værdier	Analyse 1
Åbenhed	4,48
Retfærdighed	4,41
Kompetence	4,48
Pålidelighed	4,33

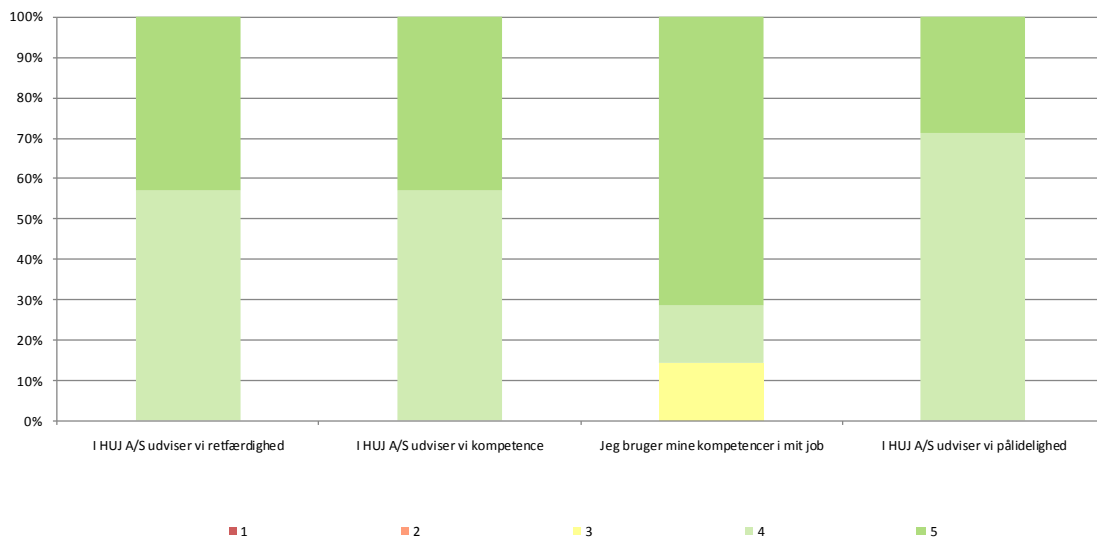
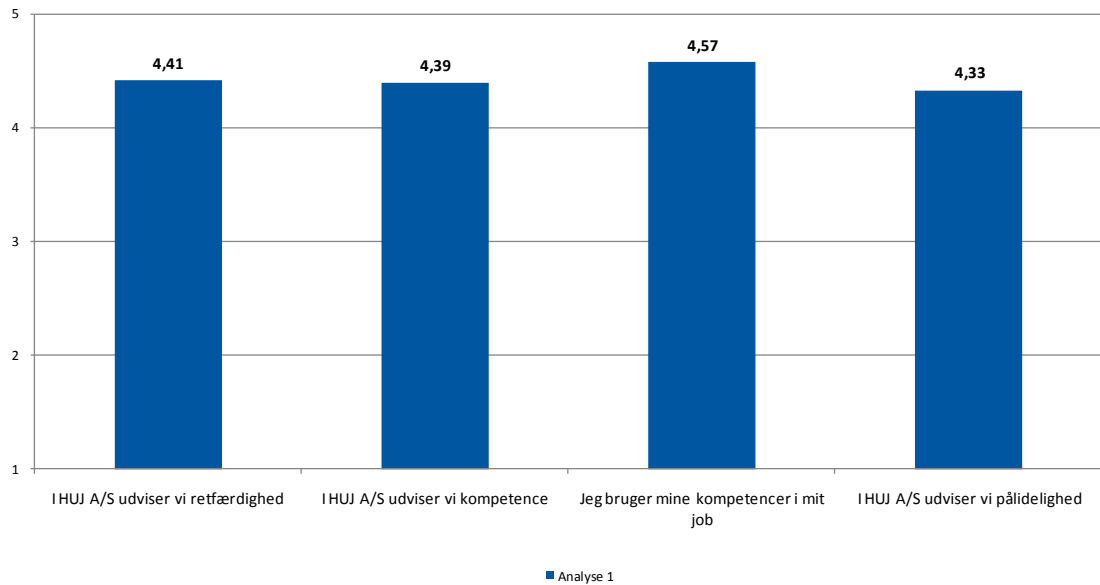


HUJ A/S har i denne rapport opnået rigtig flotte score på værdierne. Alle værdierne, undtagen pålidelighed ligger på det højeste niveau i forhold til Business Excellence skalaen.

### 3 Resultater fra MAA 1

Spm.nr	Tekst	Analyse 1	Ved ikke
52	Jeg er tilstrækkelig informeret om virksomhedens værdier	4,66	2
53	IHUJ A/S udviser vi åbenhed	4,38	4
57	Jeg er tilstrækkelig informeret om virksomhedens vision	4,70	3
58	Jeg er tilstrækkelig informeret om virksomhedens mission	4,73	3
59	Jeg er tilstrækkelig informeret om virksomhedens mål	4,13	8
54	IHUJ A/S udviser vi retfærdighed	4,41	3
55	IHUJ A/S udviser vi kompetence	4,39	1
48	Jeg bruger mine kompetencer i mit job	4,57	0
56	IHUJ A/S udviser vi pålidelighed	4,33	2





Igen viser scorerne og graferne rigtig flotte resultater.

Bemærk at der i denne analyse er stillet et overordnet spørgsmål til information omkring HUJ A/S' værdier. Dette er et overordnet resultat af Værdibærernes arbejde. Denne score er på 4,66, hvilket er meget flot.

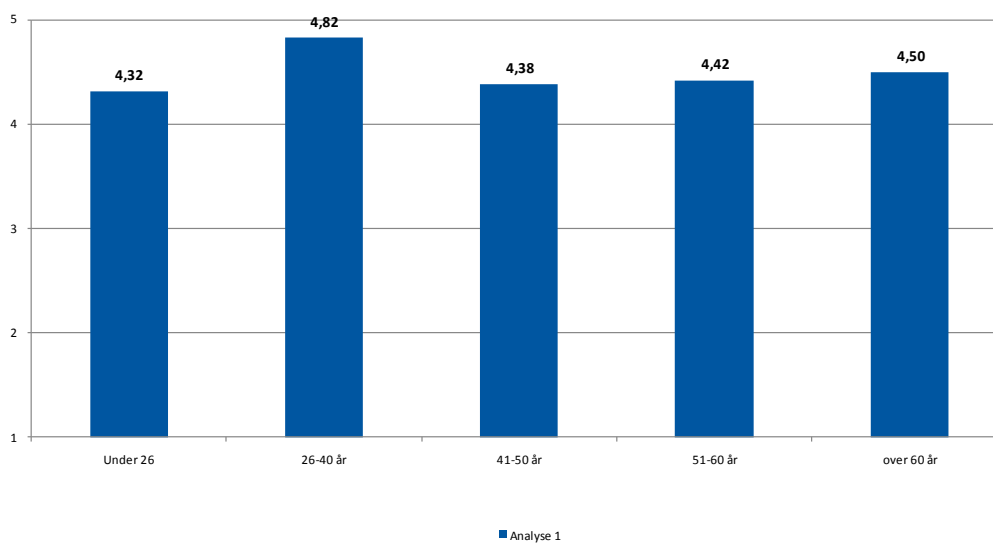
Spørgsmålene 53, 57, 58 og 59 henviser til værdien åbenhed. Spørgsmål 54 til retfærdighed. Spørgsmål 55 og 48 til kompetence. Spørgsmål 56 henviser til værdien pålidelighed.

Det er vigtigt at Værdibærerne opretholder det gode arbejde, og sørger for at de nye medarbejdere i HUJ A/S får en god introduktion til værdierne.

## 4 Værdier fordelt på alder

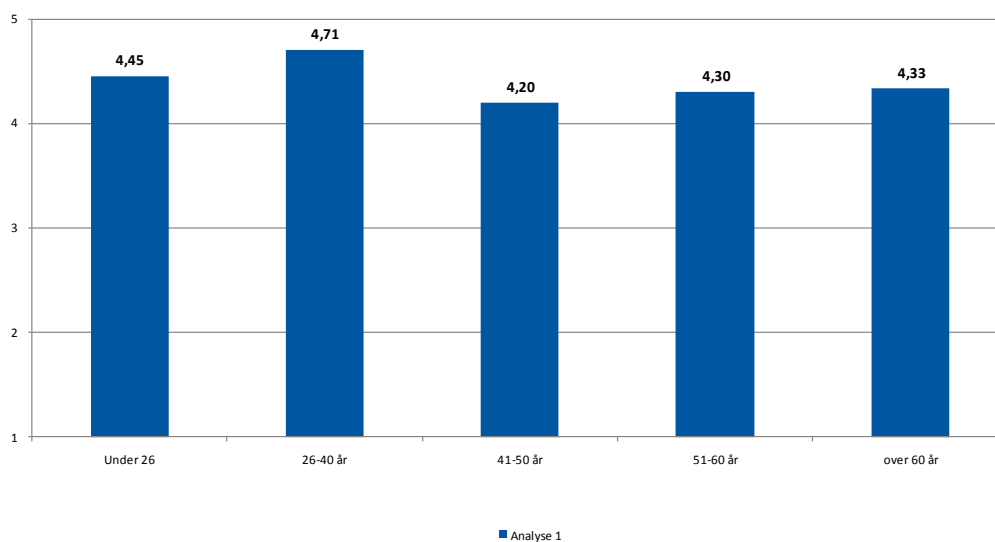
### 4.1 Åbenhed

Alder	Åbenhed
	Analyse 1
Under 26	4,32
26-40 år	4,82
41-50 år	4,38
51-60 år	4,42
over 60 år	4,50



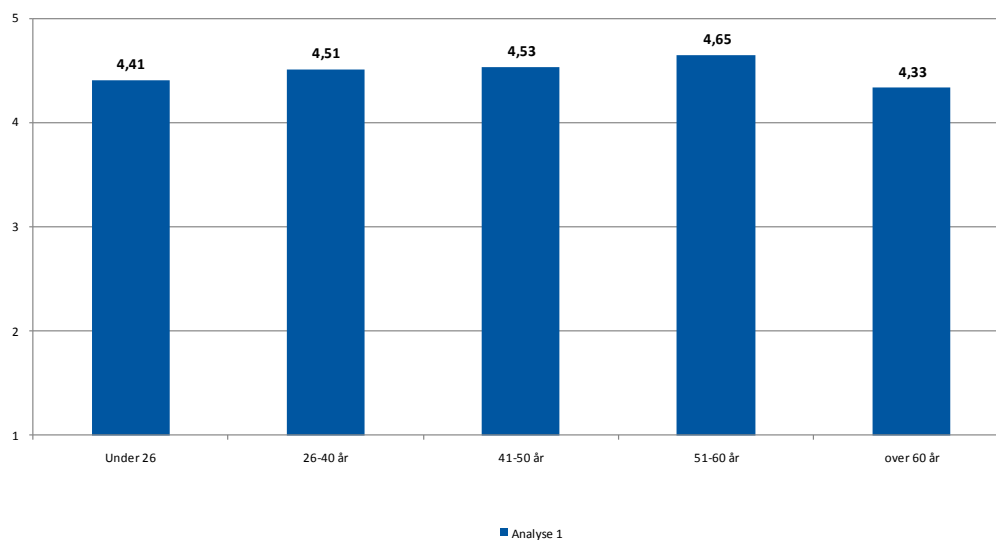
### 4.2 Retfærdighed

Alder	Retfærdighed
	Analyse 1
Under 26	4,45
26-40 år	4,71
41-50 år	4,20
51-60 år	4,30
over 60 år	4,33



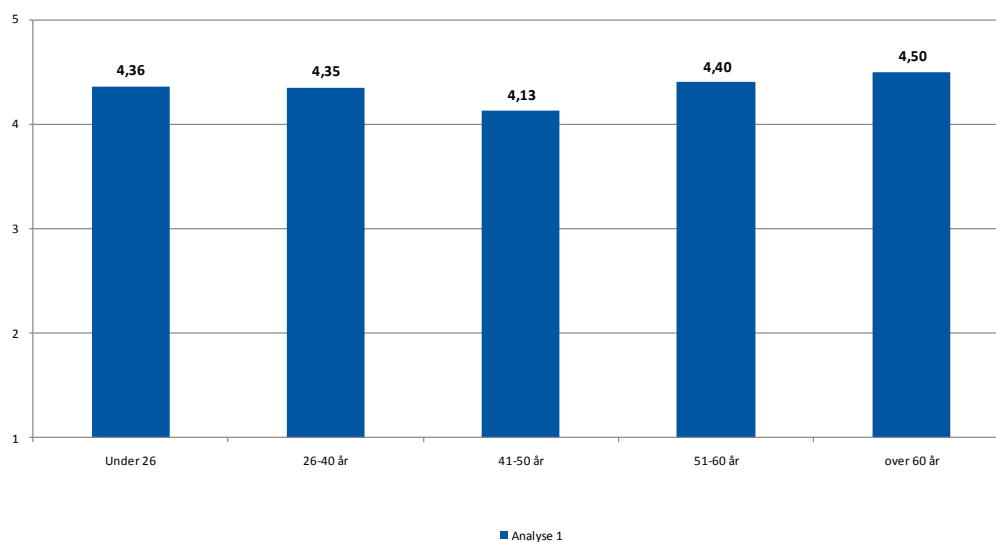
### 4.3 Kompetence

Alder	Kompetence
	Analyse 1
Under 26	4,41
26-40 år	4,51
41-50 år	4,53
51-60 år	4,65
over 60 år	4,33



### 4.4 Pålidelighed

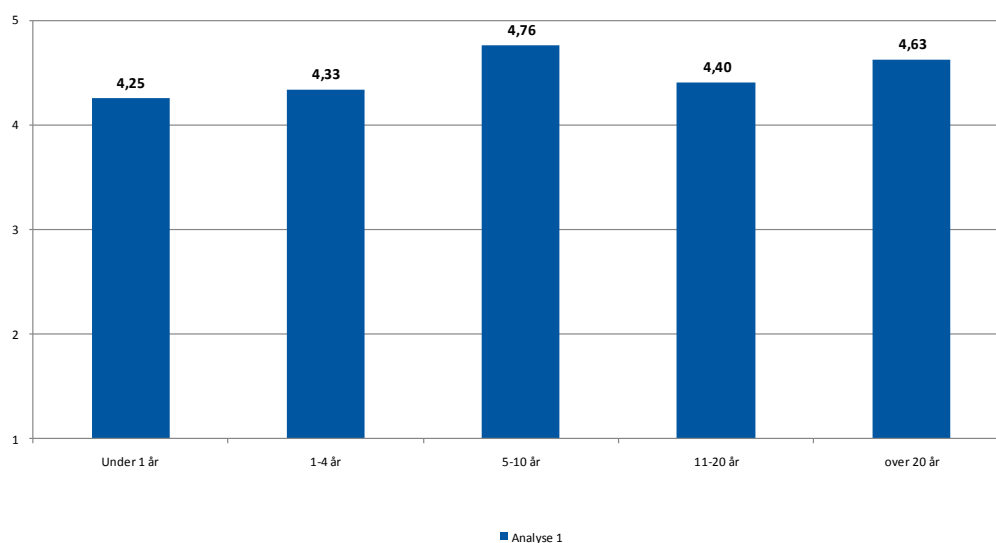
Alder	Pålidelighed
	Analyse 1
Under 26	4,36
26-40 år	4,35
41-50 år	4,13
51-60 år	4,40
over 60 år	4,50



## 5 Værdier fordelt på anciennitet

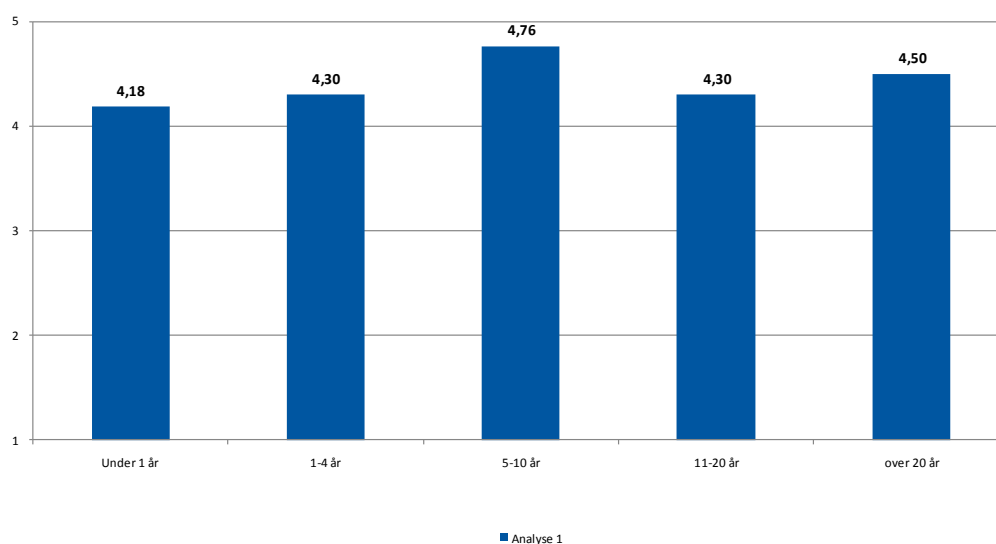
### 5.1 Åbenhed

Anciennitet	Åbenhed
	Analyse 1
Under 1 år	4,25
1-4 år	4,33
5-10 år	4,76
11-20 år	4,40
over 20 år	4,63



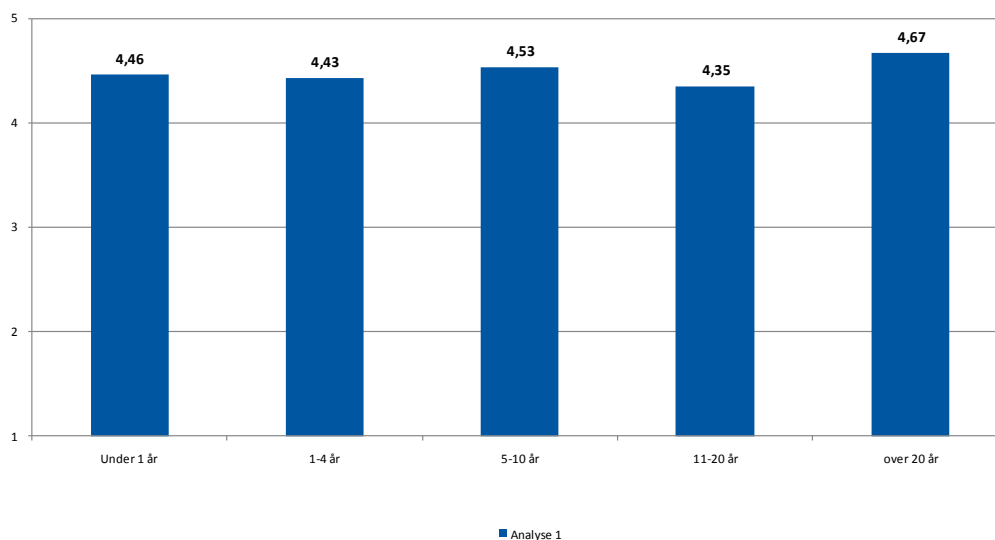
### 5.2 Retfærdighed

Anciennitet	Retfærdighed
	Analyse 1
Under 1 år	4,18
1-4 år	4,30
5-10 år	4,76
11-20 år	4,30
over 20 år	4,50



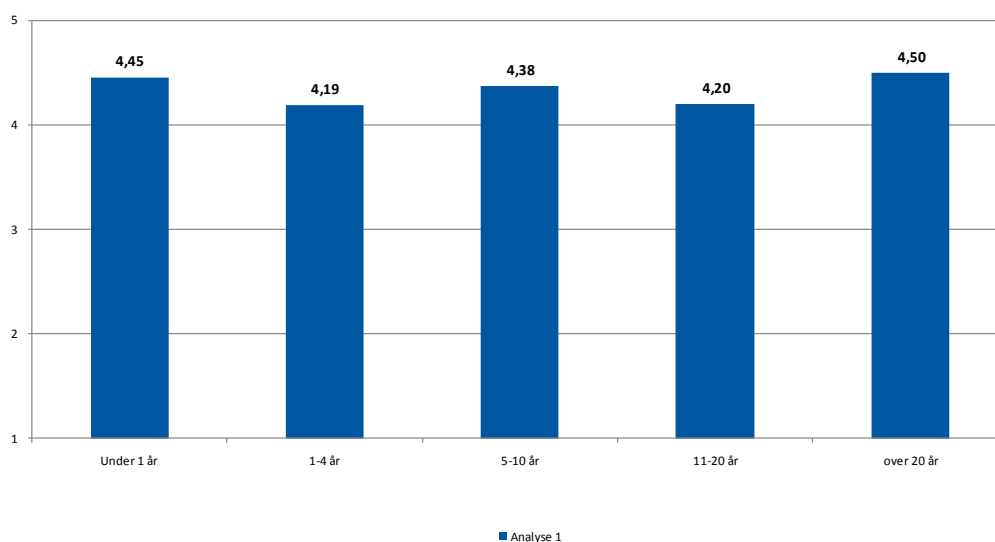
### 5.3 Kompetence

Anciennitet	Kompetence
	Analyse 1
Under 1 år	4,46
1-4 år	4,43
5-10 år	4,53
11-20 år	4,35
over 20 år	4,67



### 5.4 Pålidelighed

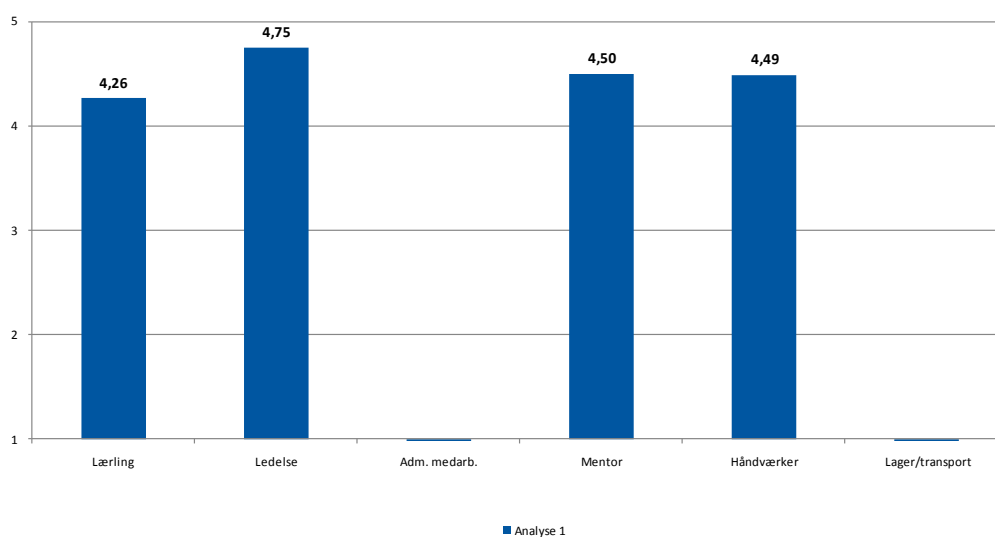
Anciennitet	Pålidelighed
	Analyse 1
Under 1 år	4,45
1-4 år	4,19
5-10 år	4,38
11-20 år	4,20
over 20 år	4,50



## 6 Værdier fordelt på jobprofil

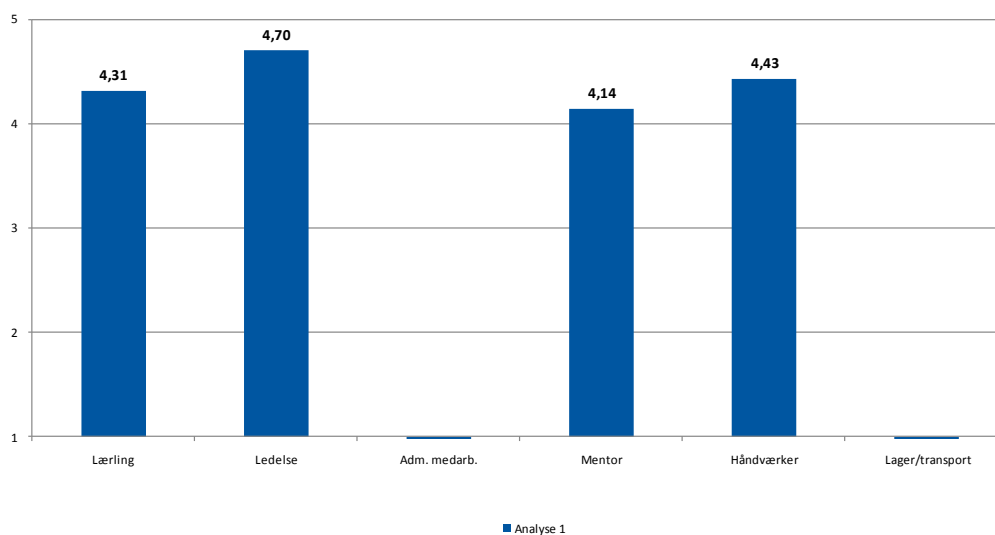
### 6.1 Åbenhed

Jobprofil	Åbenhed
	Analyse 1
Lærling	4,26
Ledelse	4,75
Adm. medarb.	-
Mentor	4,50
Håndværker	4,49
Lager/transport	-



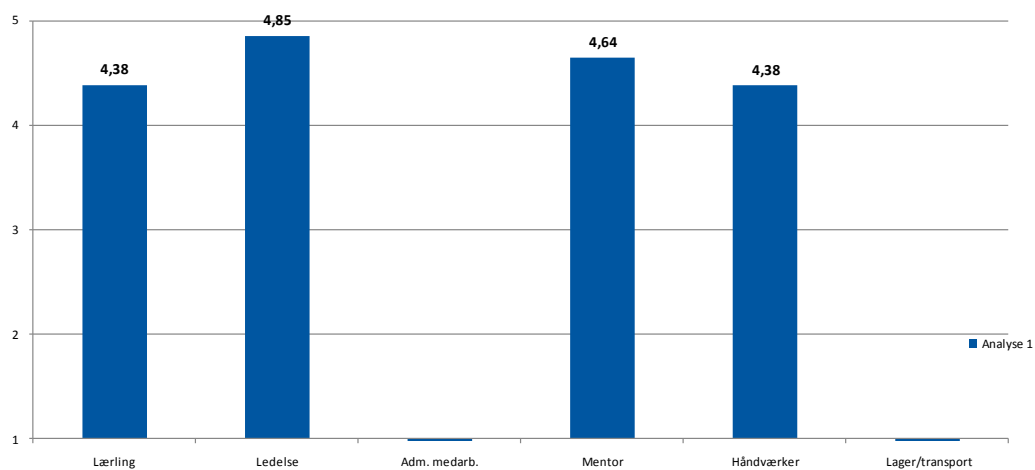
### 6.2 Retfærdighed

Jobprofil	Retfærdighed
	Analyse 1
Lærling	4,31
Ledelse	4,70
Adm. medarb.	-
Mentor	4,14
Håndværker	4,43
Lager/transport	-



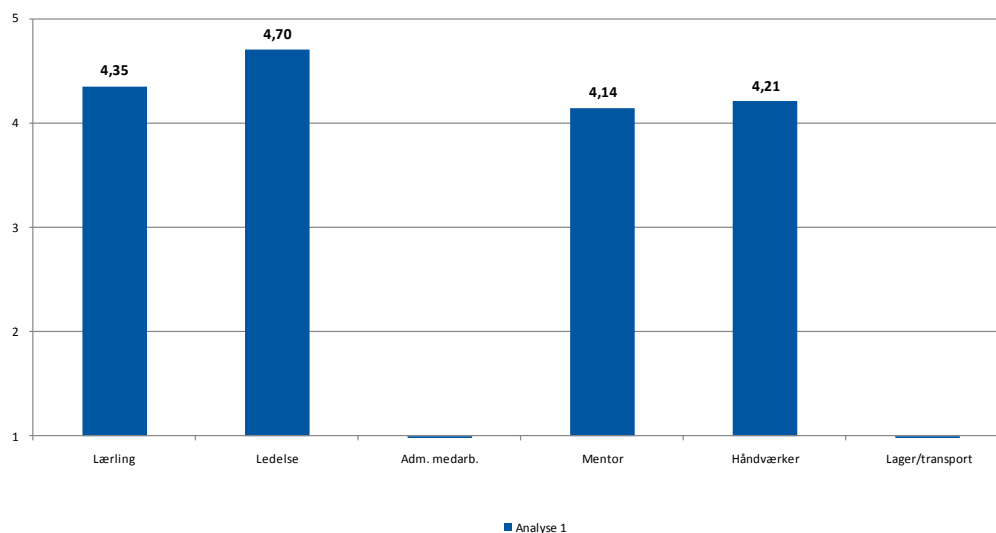
## 6.3 Kompetence

Jobprofil	Kompetence
	Analyse 1
Lærling	4,38
Ledelse	4,85
Adm. medarb.	-
Mentor	4,64
Håndværker	4,38
Lager/transport	-



## 6.4 Pålidelighed

Jobprofil	Pålidelighed
	Analyse 1
Lærling	4,35
Ledelse	4,70
Adm. medarb.	-
Mentor	4,14
Håndværker	4,21
Lager/transport	-



## 7 Værdier fordelt på ledere

Leder	Analyse 1
x	4,58
x	4,73
x	4,44
x	4,01
x	4,55
x	4,36
x	4,21
x	4,79
x	4,45

