

Værdibærer rapport



Udarbejdet på baggrund af 88 besvarelser

Udarbejdet af Bülow Management A/S

Tenna Jacobsen, Rådgiver

Gennemført december 2010

Indholdsfortegnelse

1	Forord.....	1
2	Overordnede resultater	3
2.1	Svarstatistik	3
2.2	Scores	3
2.3	Resultater fra MAA 2.....	4
3	Værdier fordelt på alder.....	6
3.1	Åbenhed	6
3.2	Retfærdighed	6
3.3	Kompetence	7
3.4	Pålidelighed.....	7
4	Værdier fordelt på anciennitet	8
4.1	Åbenhed	8
4.2	Retfærdighed	8
4.3	Kompetence	9
4.4	Pålidelighed.....	9
5	Værdier fordelt på jobprofil	10
5.1	Åbenhed	10
5.2	Retfærdighed	10
5.3	Kompetence	11
5.4	Pålidelighed.....	11
6	Værdier fordelt på ledere	12

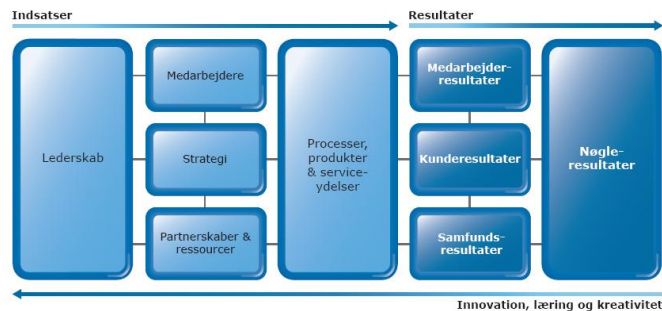
1 Forord

Denne rapport indeholder resultaterne for værdibærerspørgsmål fra medarbejdertilfreds- og arbejdsmiljøanalyse gennemført for HUI A/S i december 2010.

Værdibærerrapporten anvendes i HUI A/S til, at sikre fuld implementering af det samlede værdisæt i HUI A/S. Rapporten anvendes som analyse- og arbejdsredskab for Værdibærerne.

Hver medarbejder tager stilling til en række udsagn, der relaterer sig til oplevelsen af værdierne i HUI A/S.

I Business Excellence modellen referer Værdiebæreranalysen sig til den syvende, af de 9 kriterier – medarbejderresultater - og er derfor en analyse, der indikerer succes og resultater med udbredelse af strategi og politikker og herunder værdier, baseret på medarbejdernes behov og forventninger.



Excellente virksomheder værdsætter deres medarbejdere og skaber en kultur, der er præget af empowerment for, på en afbalanceret måde, at opnå organisatoriske og personlige mål.

Herunder fokuseres der bl.a. på;

- Vi har de færdigheder og kompetencer der er nødvendige for at opfylde HUIs mission, vision og strategiske mål.
- Vi har en kultur hvor medarbejdernes troskab, færdigheder, talenter og kreativitet udvikles og værdsættes.
- Vi udnytter medarbejdernes fulde potentiale, og sørger på den måde for at alle medarbejdere bidrager til egen og HUIs succes.
- Vi sikrer at medarbejdernes mål stemmer overens med virksomhedens mål.
- Vi fremmer HUIs udvikling gennem vores fælles værdier, ansvarlighed og en kultur der er præget af tillid og åbenhed.
- Vi motiverer vores medarbejdere til at være ambassadører for virksomhedens fortsatte succes.

I analysen er scoren inddelt efter business excellence standarden der ses nedenfor;

Score	Betyder	Uddybende tolkning
4.41 – 5.00	Unikt	Excellence
4.21 – 4.40	Meget højt	Enkelte muligheder for forbedring
4.01 – 4.20	Højt	Nogle muligheder for forbedring
3.61 – 4.00	Middel	Gode muligheder for forbedring
3.41 – 3.60	Lavt	Store muligheder for forbedring
1.00 – 3.40	Meget lavt til uacceptabelt	Meget store muligheder for forbedring

Anvend gerne ovenstående forklaring når scorerne læses igennem, til hjælp og brug ved prioritering af indsatsområder.

2 Overordnede resultater

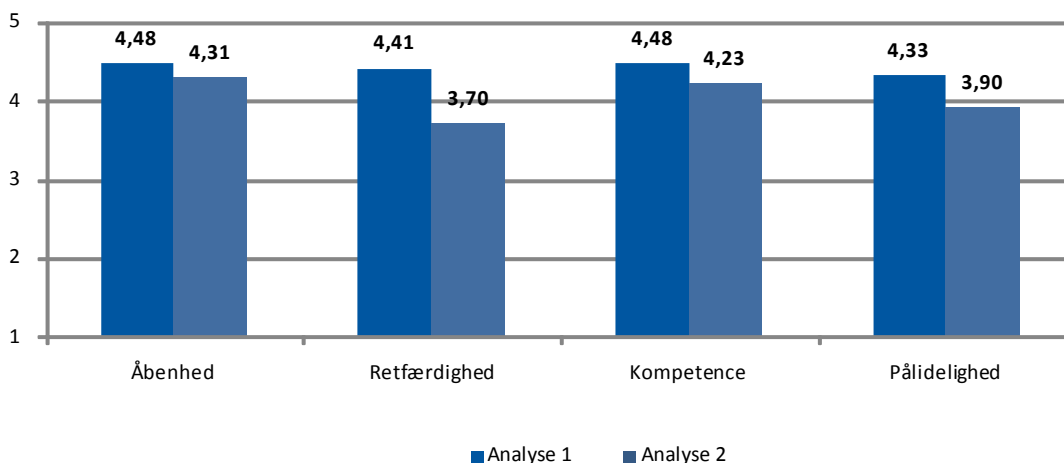
2.1 Svarstatistik

HUJ har i denne analyse opnået en svarprocent på 89 %. Dette er en flot svarprocent, der giver mulighed for at anvende analysen godt til prioritering af indsatsområder.

2.2 Scores

Scores fordelt på de 4 værdier i HUJ A/S.

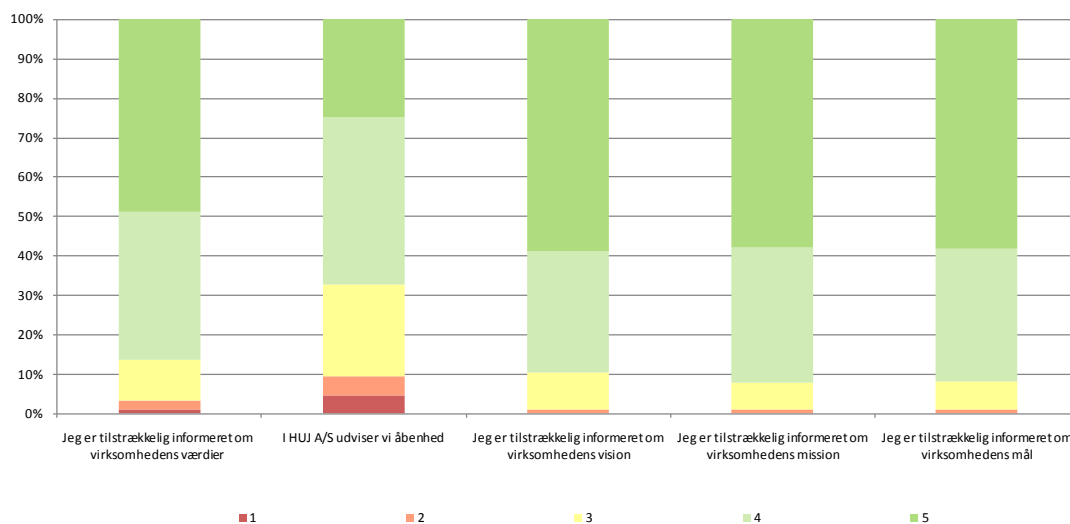
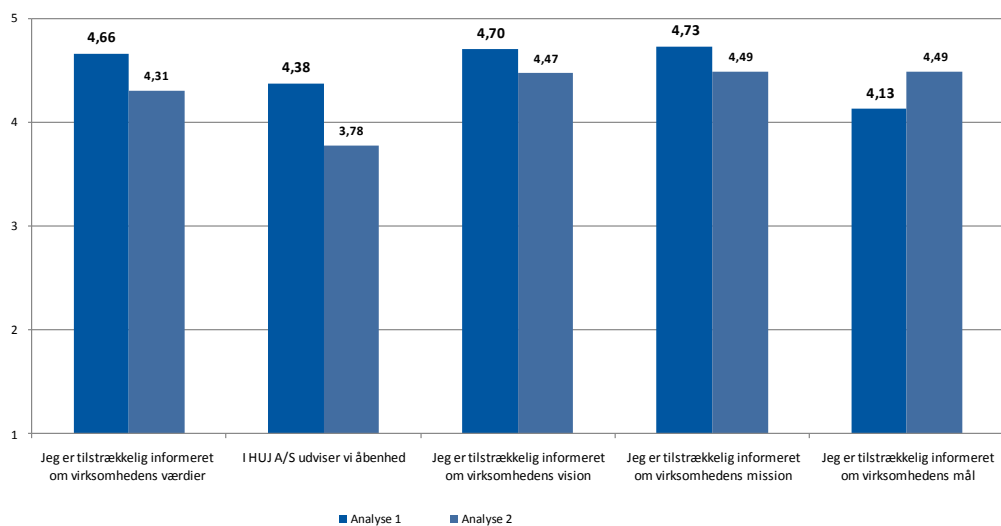
Værdier	Analyse 1	Analyse 2	Trend
Åbenhed	4,48	4,31	-0,18
Retfærdighed	4,41	3,70	-0,71
Kompetence	4,48	4,23	-0,25
Pålidelighed	4,33	3,90	-0,42

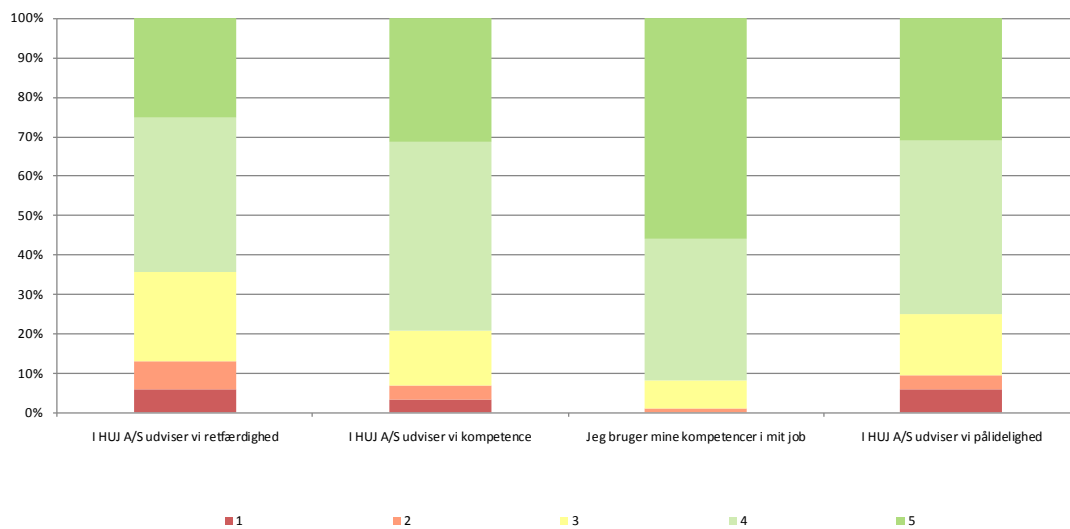
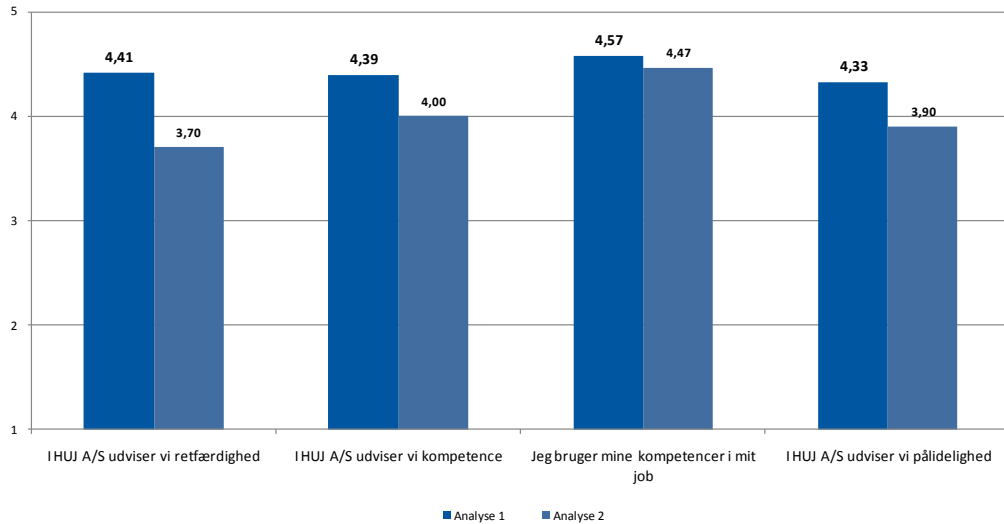


HUJ A/S har i denne rapport opnået fine men også middel score på værdierne. Der ses tydeligt at oplevelsen omkring værdierne er faldet en del. Værdibærerne kunne have god gavn af at tale om hvad der er gjort af indsatsen siden sidste analyse, og hvilket fokus I oplever der er på værdierne lige i øjeblikket.

2.3 Resultater fra MAA 2

Spm.nr	Tekst	Analyse 1	Analyse 2	Trend
52	Jeg er tilstrækkelig informeret om virksomhedens værdier	4,66	4,31	-0,36
53	IHUJ A/S udviser vi åbenhed	4,38	3,78	-0,60
57	Jeg er tilstrækkelig informeret om virksomhedens vision	4,70	4,47	-0,23
58	Jeg er tilstrækkelig informeret om virksomhedens mission	4,73	4,49	-0,24
59	Jeg er tilstrækkelig informeret om virksomhedens mål	4,13	4,49	0,36
54	IHUJ A/S udviser vi retfærdighed	4,41	3,70	-0,71
55	IHUJ A/S udviser vi kompetence	4,39	4,00	-0,39
48	Jeg bruger mine kompetencer i mit job	4,57	4,47	-0,11
56	IHUJ A/S udviser vi pålidelighed	4,33	3,90	-0,42





Igen viser scorerne en tilbagegang i resultaterne. Den eneste fremgang ses omkring informationen om virksomhedens mål.

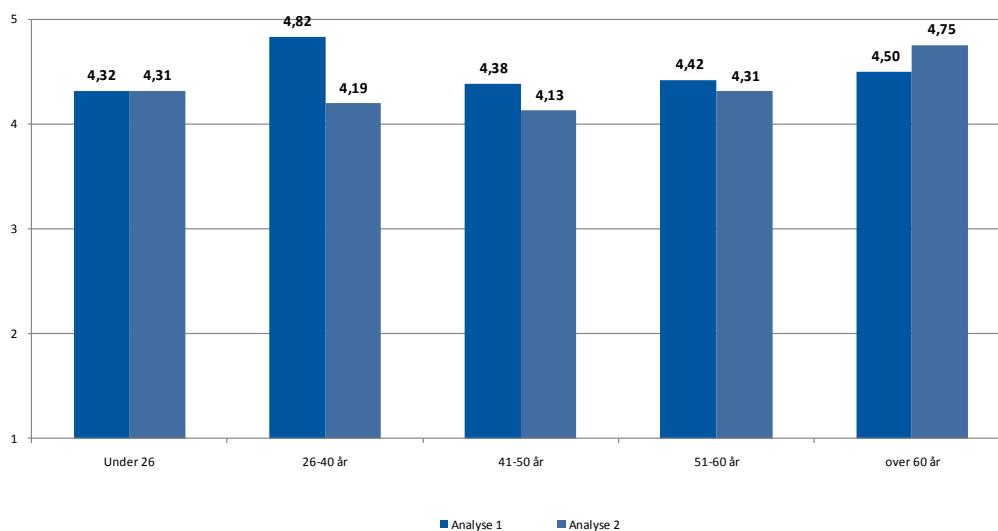
Spørgsmålene 53, 57, 58 og 59 henviser til værdien åbenhed. Spørgsmål 54 til retfærdighed. Spørgsmål 55 og 48 til kompetence. Spørgsmål 56 henviser til værdien pålidelighed.

Der er god grund til at fokusere på arbejdet med værdierne nu, og definere nye indsatser for værdibærerne.

3 Værdier fordelt på alder

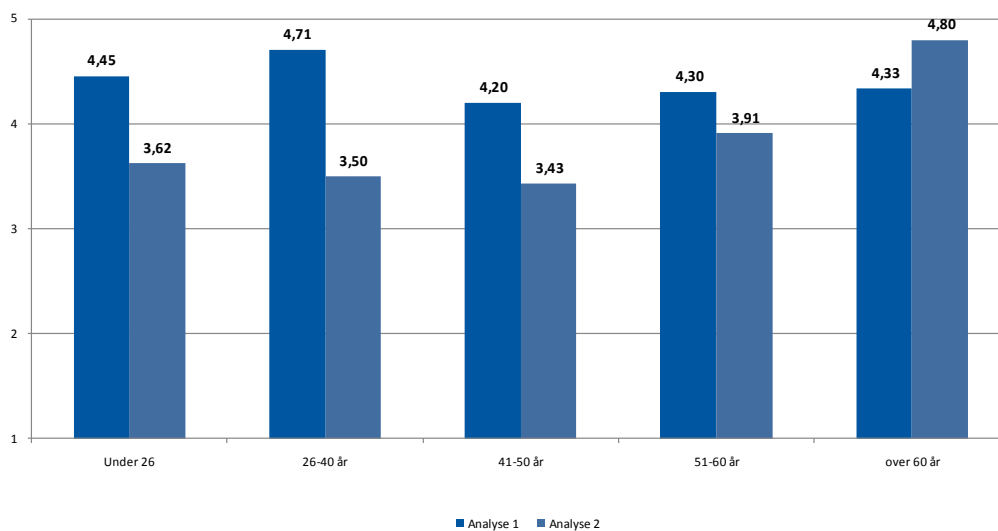
3.1 Åbenhed

Alder	Åbenhed	Åbenhed
	Analyse 1	Analyse 2
Under 26	4,32	4,31
26-40 år	4,82	4,19
41-50 år	4,38	4,13
51-60 år	4,42	4,31
over 60 år	4,50	4,75



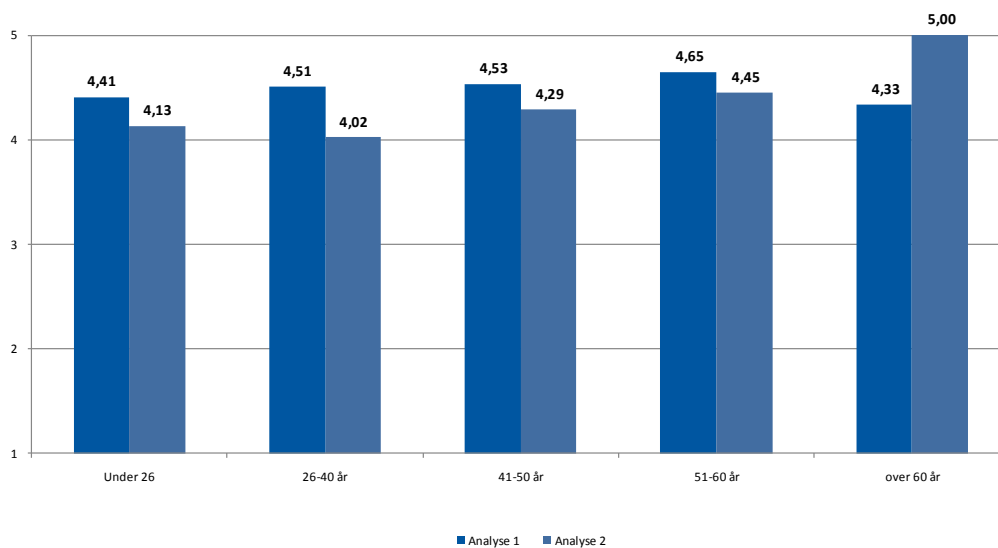
3.2 Retfærdighed

Alder	Retfærdighed	Retfærdighed
	Analyse 1	Analyse 2
Under 26	4,45	3,62
26-40 år	4,71	3,50
41-50 år	4,20	3,43
51-60 år	4,30	3,91
over 60 år	4,33	4,80



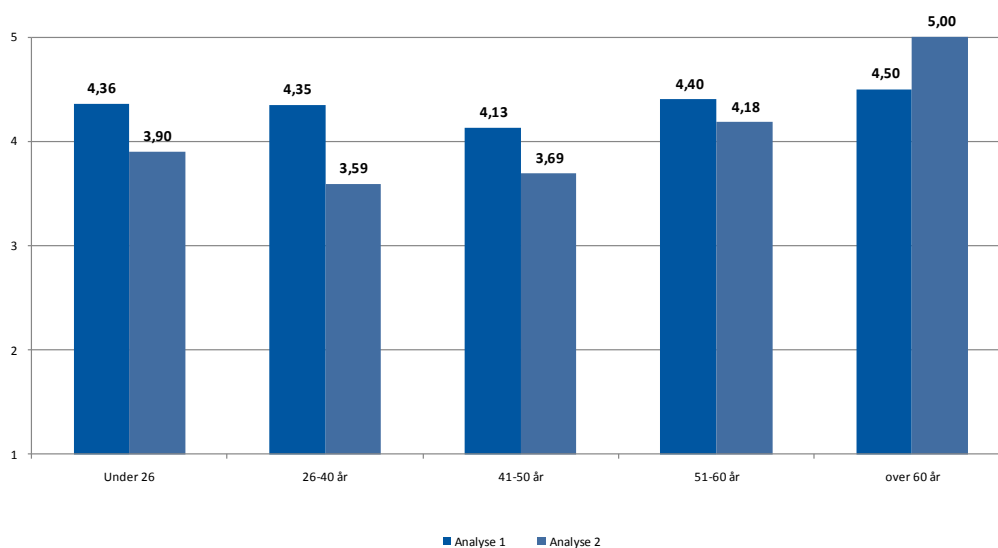
3.3 Kompetence

Alder	Kompetence	Kompetence
	Analyse 1	Analyse 2
Under 26	4,41	4,13
26-40 år	4,51	4,02
41-50 år	4,53	4,29
51-60 år	4,65	4,45
over 60 år	4,33	5,00



3.4 Pålidelighed

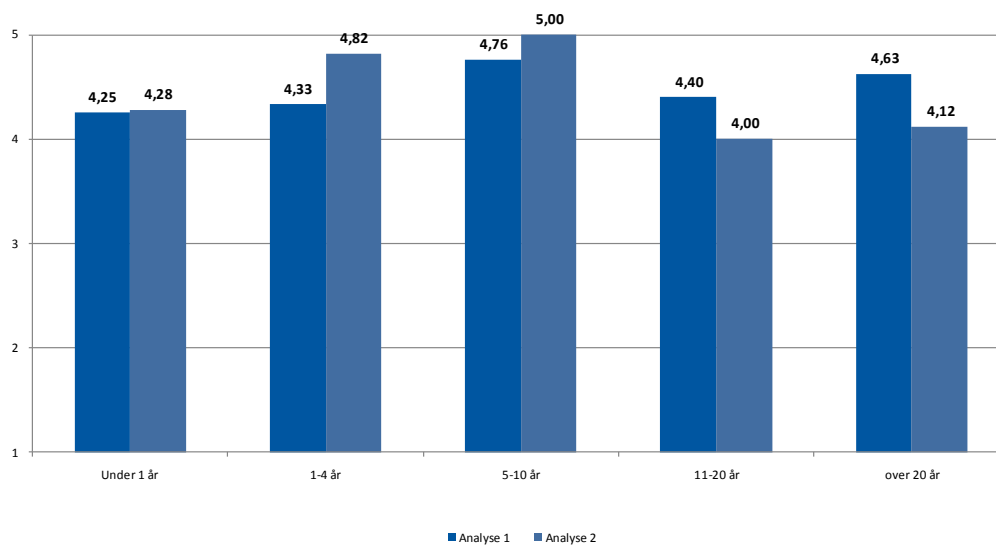
Alder	Pålidelighed	Pålidelighed
	Analyse 1	Analyse 2
Under 26	4,36	3,90
26-40 år	4,35	3,59
41-50 år	4,13	3,69
51-60 år	4,40	4,18
over 60 år	4,50	5,00



4 Værdier fordelt på anciennitet

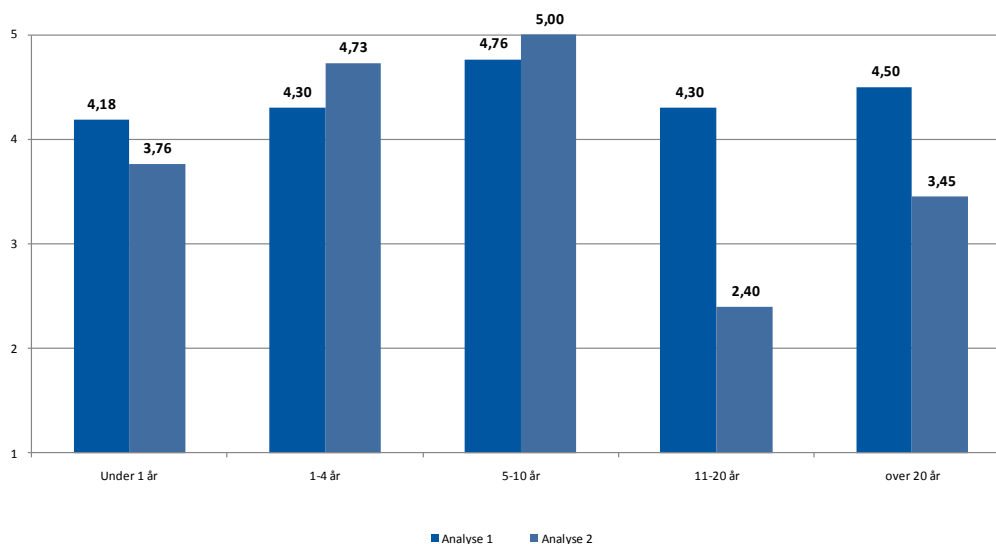
4.1 Åbenhed

Anciennitet	Åbenhed	Åbenhed
	Analyse 1	Analyse 2
Under 1 år	4,25	4,28
1-4 år	4,33	4,82
5-10 år	4,76	5,00
11-20 år	4,40	4,00
over 20 år	4,63	4,12



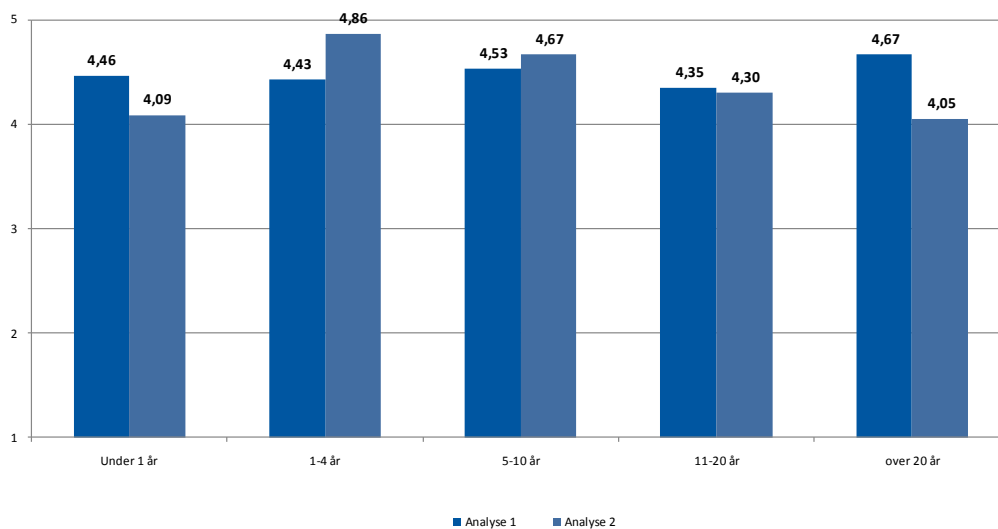
4.2 Retfærdighed

Anciennitet	Retfærdighed	Retfærdighed
	Analyse 1	Analyse 2
Under 1 år	4,18	3,76
1-4 år	4,30	4,73
5-10 år	4,76	5,00
11-20 år	4,30	2,40
over 20 år	4,50	3,45



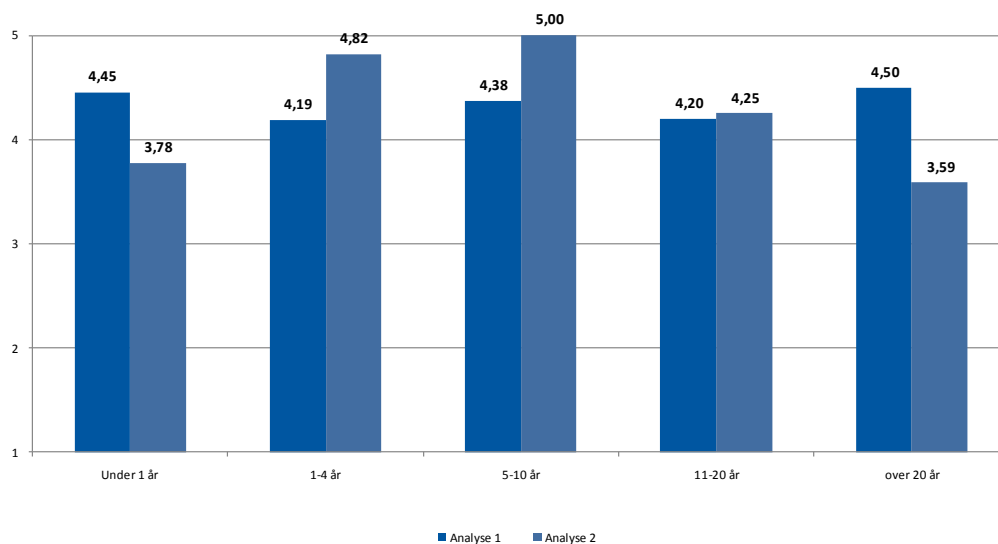
4.3 Kompetence

Anciennitet	Kompetence	Kompetence
	Analyse 1	Analyse 2
Under 1 år	4,46	4,09
1-4 år	4,43	4,86
5-10 år	4,53	4,67
11-20 år	4,35	4,30
over 20 år	4,67	4,05



4.4 Pålidelighed

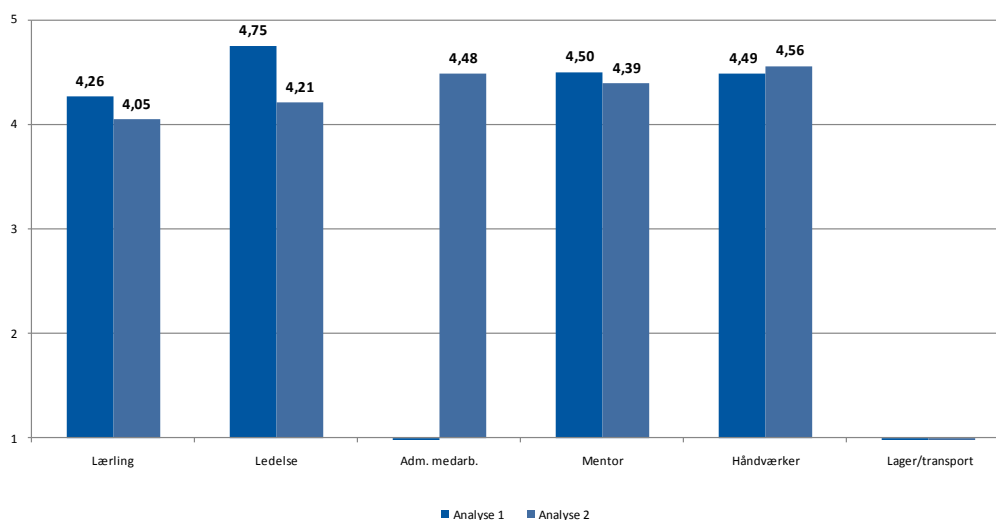
Anciennitet	Pålidelighed	Pålidelighed
	Analyse 1	Analyse 2
Under 1 år	4,45	3,78
1-4 år	4,19	4,82
5-10 år	4,38	5,00
11-20 år	4,20	4,25
over 20 år	4,50	3,59



5 Værdier fordelt på jobprofil

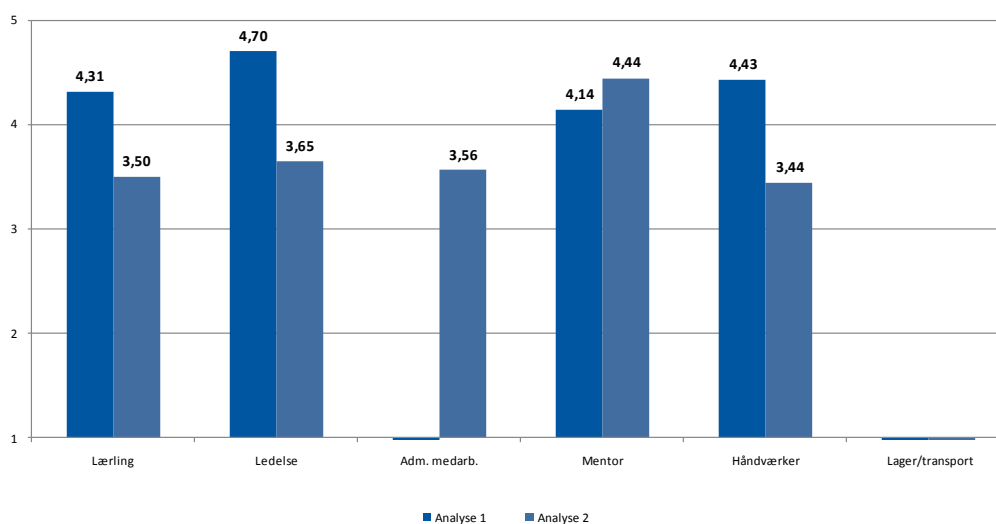
5.1 Åbenhed

Jobprofil	Åbenhed	Åbenhed
	Analyse 1	Analyse 2
Lærling	4,26	4,05
Ledelse	4,75	4,21
Adm. medarb.	-	4,48
Mentor	4,50	4,39
Håndværker	4,49	4,56
Lager/transport	-	-



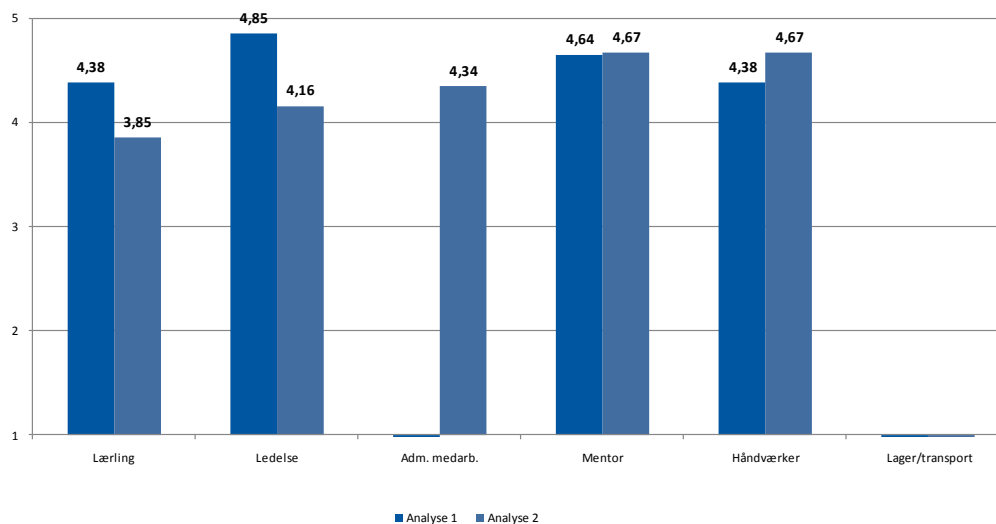
5.2 Retfærdighed

Jobprofil	Retfærdighed	Retfærdighed
	Analyse 1	Analyse 2
Lærling	4,31	3,50
Ledelse	4,70	3,65
Adm. medarb.	-	3,56
Mentor	4,14	4,44
Håndværker	4,43	3,44
Lager/transport	-	-



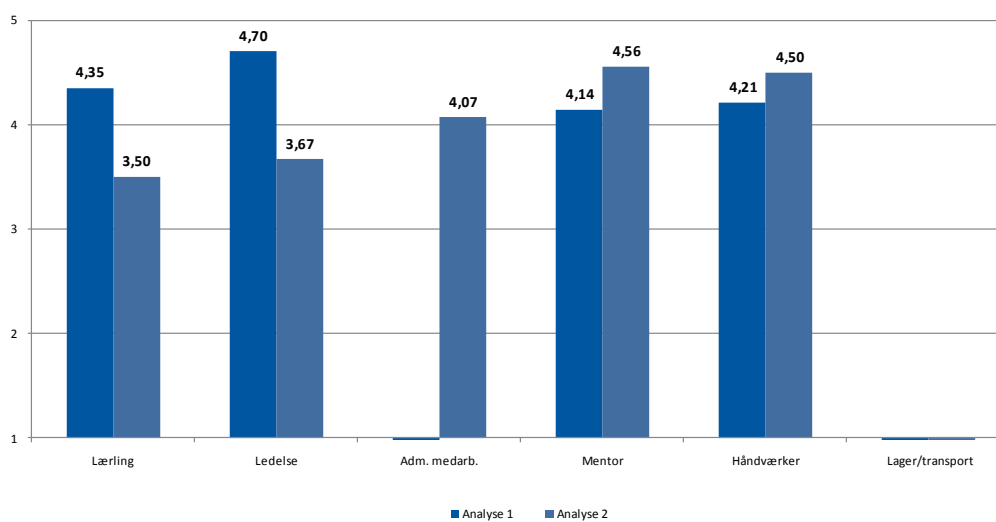
5.3 Kompetence

Jobprofil	Kompetence	Kompetence
	Analyse 1	Analyse 2
Lærling	4,38	3,85
Ledelse	4,85	4,16
Adm. medarb.	-	4,34
Mentor	4,64	4,67
Håndværker	4,38	4,67
Lager/transport	-	-



5.4 Pålidelighed

Jobprofil	Pålidelighed	Pålidelighed
	Analyse 1	Analyse 2
Lærling	4,35	3,50
Ledelse	4,70	3,67
Adm. medarb.	-	4,07
Mentor	4,14	4,56
Håndværker	4,21	4,50
Lager/transport	-	-



6 Værdier fordelt på ledere